

# A szlovákiai népszámlálás eredményei



# A szlovákiai népszámlálás eredményei

Pro Civis Polgári Társulás

2022



Szlovákiában 2011 után 2021-ben zajlott le hagyományosnak nevezhető népszámlálás – pontosabban, ahogy hivatalosan nevezik: a lakosság-, ház- és lakásszámlálás. A magyarság és a többi kisebbségi közösség szempontjából a népszámlálás nagy jelentőséggel bír, ugyanis egyrészt az adott közösségek itt kapnak képet arról, mekkora lélekszám-ban vannak jelen, milyen a közösség állapota, regionális elhelyezkedése, valamint a népszámlálás eredményei alapján dől el, mely településeken lesz biztosított a kisebbség nyelvén való kommunikáció joga a kisebb-

ségi nyelvhasználati törvény értelmében. Nagyon leegyszerűsítve, a legutóbbi törvény-módosítást követően azokon az településeken, ahol az adott kisebbség aránya meghaladja a 15%-ot, a hivatali ügyintézés során lehetősége van a polgárnak az anyanyelvét használni. 2021-ben ez olyan értelemben is módosult, hogy a népszámlálás során megjelent egy új intézmény, a második nemzetiség, mely egyfajta plusz, mivel ezután a két nemzetiségi adat összesítésével kiszámított lélekszámarány lesz mérvadó a nyelvhasználat jogának meghatározásánál.



## Újdonságok és gondok

Szlovákiában 2021-ben volt először teljesen online lebonyolítva a népszámlálás, ami az újdonság mellett több problémát is magával hozott. A lakosság nagyrészt önmagára volt utalva a kérdőív kitöltésénél, ami a technikailag kevésbé gyakorlott polgároknak némi fejtörést okozhatott, ráadásul a rendszer többször is hibásan működött (pl. első és másodig nemzetiségként is fel lehetett tüntetni a magyart, holott a törvény filozófiája arról szólt, hogy egy második „kulturkör” is lehetőségként jelenjen meg). A problémákat részben orvosolta egy úgynevezett asszisztált szakasz, amikor az önkormányzatok megbízottjai segítettek az ér-

deklódóknak kitölteni a kérdőívet, azonban aránylag rövid volt az erre szánt hathetes időszak. A koronavírus-járvány is rányomta bélyegét a népszámlálásra, ugyanis pont a személyes segítséggel történő kitöltést korlátozta lényegesen.

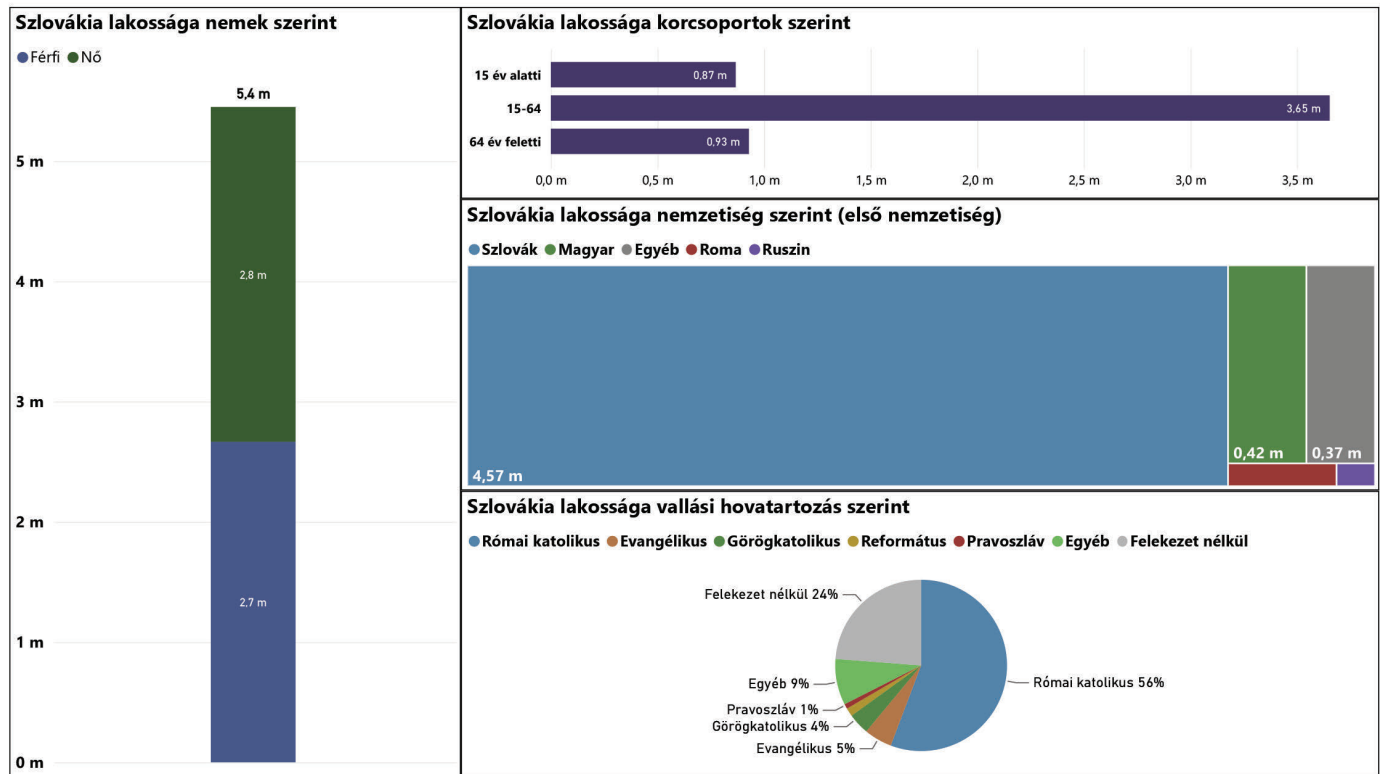
Tény viszont az is, hogy most először vegyítette a népszámlálás a különböző adatbázisból érkező adatok a lakosságtól begyűjtött, személyesen bevallott adatokkal. Ugyanis a lakásokra és házakra vonatkozó adatokat az önkormányzatok még a népszámlálás előtt összegyűjtötték és a népszámláláskor az online kérdőívet kitöltő polgár csak jóváhagyta a rá vonatkozó, a lakókörülményeiről szóló előre betöltött adatokat.

A nemzeti közösségek – a szlovákiai jogi nyelvezet szerint: kisebbségek – számára a legnagyobb újítás a már említett második nemzetiségre vonatkozó kérdés bevezetése volt, amely az első pillanattól kezdve rengeteg kérdést és vitát váltott ki. Az egyik legjelentősebb problémát a statisztikai hivatal kommunikációja okozta, ugyanis sokáig nem tudták megválaszolni, hogy az így keletkező adatokat hogyan fogják kezelni egy-egy kisebbség lélekszámának megállapításakor. Csak a népszámlálás lezárását követően, illetve az első eredmények megjelenése után sikerült konkrét választ kapnunk például olyan kérdésekre, hogy hogyan számolják majd azokat a kérdőívet, ahol mindkét nemzetiségre ugyanazt a választ adta a polgár, illetve, hogy a má-

sodik nemzetiség eredménye beleszámít-e majd a kisebbségi nyelvhasználati törvény által meghatározott nyelvhasználati limitbe. (Erről a vonatkozó jogszabály nem rendelkezett és a kisebbségi nyelvhasználati törvény módosítására sem került sor.) A ködös kommunikáció miatt pedig a népszámlálási kampányok és a népszámlálás kapcsán megszólaló közszereplők is gyakran nagyon eltérő útmutatást és javaslatokat adtak a nemzeti közösségeknek, ezzel is növelve a második nemzetiség mérése miatt kialakult általános káoszt.

## Országos alapadatok

- A 2021-es népszámlálás adatai szerint Szlovákia lakossága 5 449 270 főt tesz ki, ami 2011-hez képest 52 234 fős, azaz 1%-os növekedést jelent, nagyobb, mint 2001 és 2011 közöttinél (0,33%).
  - A nemi összetétel tekintetében a nők vannak többségben, a lakosság 51%-át alkotják (2 783 894), a férfiak pedig a 49%-át (2 665 376).
  - A lakosság többsége, 53%-a városban, 47%-a pedig falvakban él.
  - Korösszetétel tekintetében az ország lakosságának többsége, 67%-a produktív (15-64 év) életkorban van, 17% idősebb 64
- évnél, míg 15 év alatti korban a lakosság 16%-a van.
  - A lakosság 40%-a él házasságban, 8%-a elvált, 7%-a özvegy és 44% -a egyedülálló.
  - A lakosság 18%-a rendelkezik főiskolai vagy egyetemi végzettséggel, 5%-a felsőfokú szakvégzettséggel, 25%-a érettségivel, 19%-a pedig szakiskolai végzettséggel. A lakosság 0,28%-nak nincs semmilyen végzettsége.
  - Az ország lakóinak túlnyomó többsége, 76%-a jelölt meg valamilyen vallási-felekezeti hovatartozást, közülük a legtöbben a római katolikust (56%), evangélikust (5%), a görögkatolikust (4%) vagy a református vallást (2%).



1. ábra - A népszámlálás fontosabb eredményei

## Nemzetiség és anyanyelv

A nemzeti közösségek és kisebbségek megmaradása, illetve jövője szempontjából érzékeny kategóriák azok, amelyek a nyelvhasználatra és a nemzetiségre vonatkoznak. Ezekre vonatkozóan a 2021-es népszámláláson három adatsorból lehetett választani, melyek a nemzetiségre, a második nemzetiségre és az anyanyelvre vonatkoztak. Sajnálatos, hogy kiestek a vizsgálatból a korábbi népszámlálásokon alkalmazott, a leggyakrabban vagy otthon és nyilvánosan használt nyelvekre utaló kérdések, melyek a múltban nagyon értékes részletes elemzésekre adtak teret, és érdekes lehetne hosszabb távon is követni az alakulásukat.

Országosan az 5 449 270 lakosból 600 ezer vallott be valamilyen szlováktól különböző nemzeti hovatartozást első nemzetiségként, tehát jelezte: önazonosságát tekintve valamilyen nemzeti közösség vagy kisebbség tagjának tartja magát. Az ország lakosságának 84%-a vallotta magát szlovák nemzetiségűnek. Az önmagukat nem szlováknak vallók közül a legtöbben magyarnak vallották magukat – 422 065-en, ami egyúttal az jelenti, hogy a magyarság aránya az ország lakosságához viszonyítva 7,8%-ra csökkent a 10 évvel ezelőtti 8,5%-ról. A második legnagyobb nemzetiségi csoport a népszámlálás értelmében a roma (67 179 / 1,23%), amit a cseh (28 996 / 0,53%) és a ruszin követ (23 746 / 0,44%).

A lakosság 5,6%-a, pontosan 306 175 válasz-

adó használta ki az új lehetőséget, hogy egy második nemzetiséget is megjelöljön. Közülük a legtöbben (88 985 / 29%) a roma nemzetiséget jelölték meg másodikként, 18% a szlovákokot, 13% a ruszint, 11% a magyart jelölte meg másodikként. Ha a két nemzetiségi adatot összeadjuk, akkor összesen 456 154 lakos, azaz 8,4% vallotta magát valamilyen módon magyarnak.

A másik fontos kategória a kisebbség szempontjából a nyelvhasználat. A 2021-es népszámlálás alkalmával mindössze az anyanyelv megjelölésére adott lehetőséget a kérdőív, tehát csak ez alapján tudunk következtetéseket levonni. Az eredmény: az ország lakosságának 82,8%-a szlovák anyanyelvű, 8,5% magyar, 1,8% pedig roma anya-

nyelvű. A többi megjelölt anyanyelvi csoport egyike sem éri el az 1%-ot.

Érdekes összehasonlítani ezt az adatot a nemzetiséggel, ugyanis számos helyen jelentős különbségeket mutat. A magyarok száma például az első nemzetiséget figyelembe véve 422 ezer, a második nemzetiséggel együtt már 440 ezer, de az anyanyelvet tekintve a magyarok száma 462 ezer. A magyar nemzeti közösségen belül az utóbbi 5%-kal több, mint a nemzetiség szerinti adat. Ez felveti a nyelvhasználat kérdését, jelenleg ugyanis a kisebbségi nyelvhasználat jogának megalapozója a népszámláláskor bevallott nemzetiség, az anyanyelv vagy a használt nyelv jogilag irreleváns. (Nyelvi jogaink tekintetében te-

hát 20 ezerrel kevesebb magyart tartunk számon, mint ha az anyanyelv lenne meghatározó jogalap.)

## Regionális eredmények

Pozsony közelsége a magyar tömbterület nyugati határát bomlasztja-erodálja, de már a tömb közepébe is számos seb ékelődött az elmúlt tíz évben.

Általánosan elfogadottnak hisszük és hitük azt, hogy a Dunaszerdahelyi és Komáromi járás egésze, valamint a Galántai, a Vágsellyei és az Érsekújvári járás déli részei a Lévai járás délnyugati részével együtt egy



egybefüggő magyar nemzetiségi tömböt alkotnak. Ha csak a magyarok és szlovákok arányát vesszük górcső alá ezekben a járásokban az utolsó három népszámlálás eredményeit összevetve, világosan látszik, hogy a magyarság lélekszáma erősen megfogyatkozott a vizsgált területen, míg a szlovákok száma és aránya nagymértékben megnőtt.



	Magyar nemzetiségűek száma	Magyar nemzetiségűek aránya	Szlovák nemzetiségűek száma	Szlovák nemzetiségűek aránya	Magyar anyanyelvűek száma	Magyar anyanyelvűek aránya	Szlovák anyanyelvűek száma	Szlovák anyanyelvűek aránya
<b>2001</b>	281 708	54%	224 519	43%	294 316	57%	210 285	41%
<b>2011</b>	251 698	49%	224 397	44%	266 795	52%	206 638	40%
<b>2021</b>	235 785	46%	236 924	46%	247 355	48%	222 792	44%

*\*A táblázatban a nemzetiség száma és aránya az első nemzetiség szerint értendő, hogy a három időszak összehasonlítható maradjon*

A 8 százalékpontos csökkenés a nemzetiségi és 9 pontos csökkenés anyanyelvi arányban azt jelenti, hogy a magyar közösség mindkét esetben elveszítette többségét a tömbterületen. Ha csak a tömb magját, a Dunaszerdahelyi és Komáromi járást vesszük figyelembe, a csökkenés itt is jelentős az elmúlt 20 évben, 76%-ról 65%-ra, amit elsősorban a Dunaszerdahelyi járás 15 százalékpontos saját aránycsökkenése okozott. Mindez tehát azt mutatja, hogy a vázolt tömbön belül a magyarság számának és arányának csökkenése nem áll meg a nyelvhatáron és annak közvetlen vonzaskörzetében – ami könnyebben megmagyarázható lemorzsolódás lenne –, hanem egyre erőteljesebben kiterjed a Csallóköz egészére.

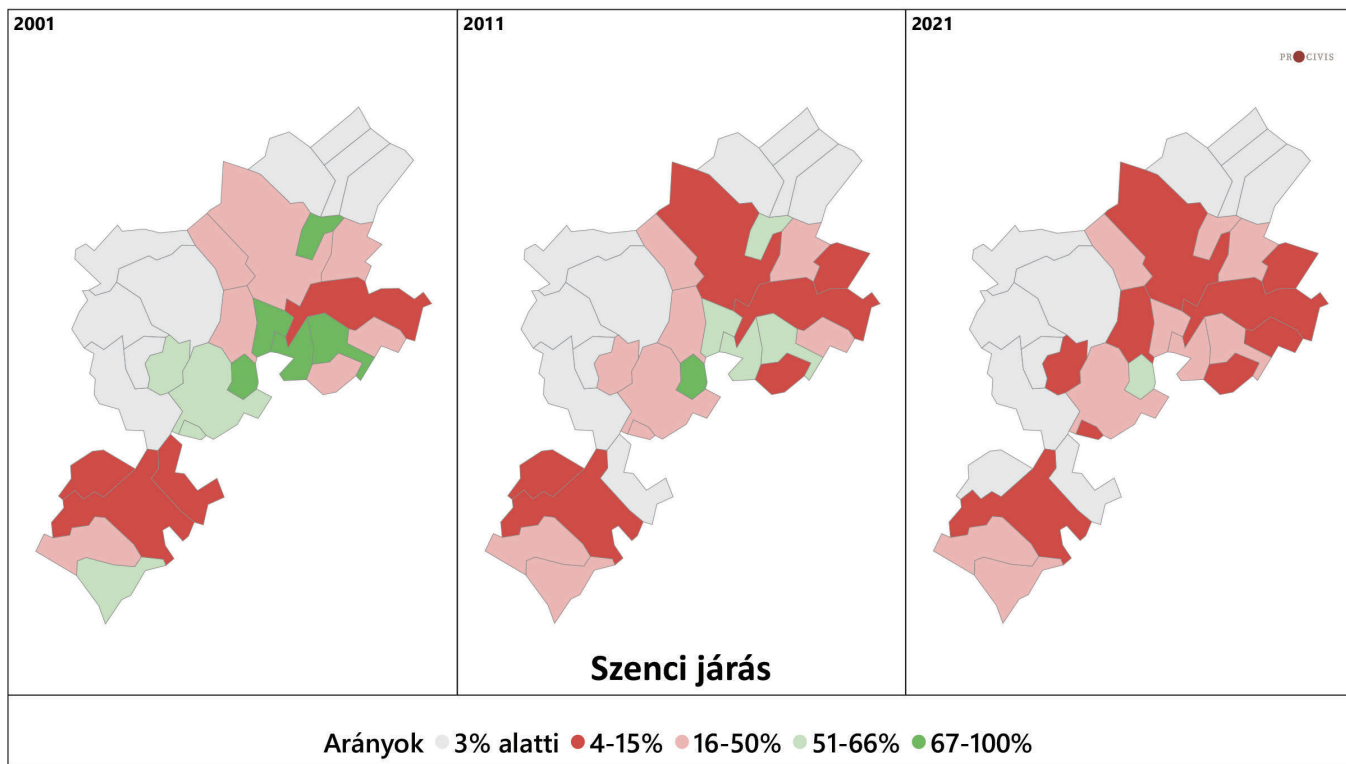
## Maroknyi magyar, porlik mint a szikla

Talán nem kell bonyolultabb magyarázkodásba fognunk, amikor azt próbáljuk megvizsgálni, miért fogy a magyarság a tömbterület határain. Kiváltképpen a nyugati (nyelv)határ van óriási asszimilációs nyomás alatt, ugyanis a főváros közelsége dezurbanizációs folyamatokat indított el. Sokan kiköltöznek a fővárosból, illetve a más régiókból az iparilag fejlett főváros közelébe vándorló munkaerő is itt telepedik meg. Pozsony „alvóvárosainak” terjeszkedése már Dunaszerdahelyt ostromolja. A fővároshoz közeli településeken elterülő beépíthető ingatlanok felértékelődnek és tömegesen alakulnak át

lakóparkokká, már-már új településekké a meglévő falvakon-városokon belül. Az exponenciálisan felduzzasztott településeken felborul a nemzetiségi arány, így hiába látjuk több helyen is, hogy a magyarok lélekszáma nem csökken lényegesen, sőt, akár még növekszik is, a betelepülő, jellemzően nemmagyar nemzetiségű és anyanyelvű lakosság miatt a nemzetiségi arányt egyre nagyobb lakossági alaptól kell kiszámolnunk. Így csökkenhet például Vörösmajor községben a magyarok aránya 2001-hez képest 45%-ról 7%-ra úgy, hogy a számuk 150-ről 180-ra, tehát 20%-kal nőtt, viszont az összlakosságszáma 337-ről 2472-re módosult (+634%).

Kiváló példa erre a jelenségre a Szenci járás, amelyben már 2001-ben is viszonylag ala-

acsony volt a magyarok aránya, ezért nem is sorolható a tömbterülethez, de azt nyugatról elhatárolja Pozsonytól. Ott a vázolt beköltözési hullám azt eredményezte, hogy a járás egyszerűen fogalmazva: megtelt. A járás lakossága 2001-hez képest majdnem a duplájára nőtt, és ugyanezen időszak alatt a 8 magyar többségű településből mára egy maradt, de abban is rohamosan fogy a magyarok aránya. A lakosságnövekedés 87%-ot tesz ki a húsz év alatt, aminek zöme a járás falvaiban és a mellettük felépült lakóparkokban összpontosult. Ezért is jóval magasabb, 106%-os a falvak lakosságának növekedése, mint magáé Szenc városáé, ami a járás egyetlen városa. Pont ez okozza, hogy a falvakban jelentősebb a magyarok arányának romlása a járáson belül. A Szenci járást tehát teljesen



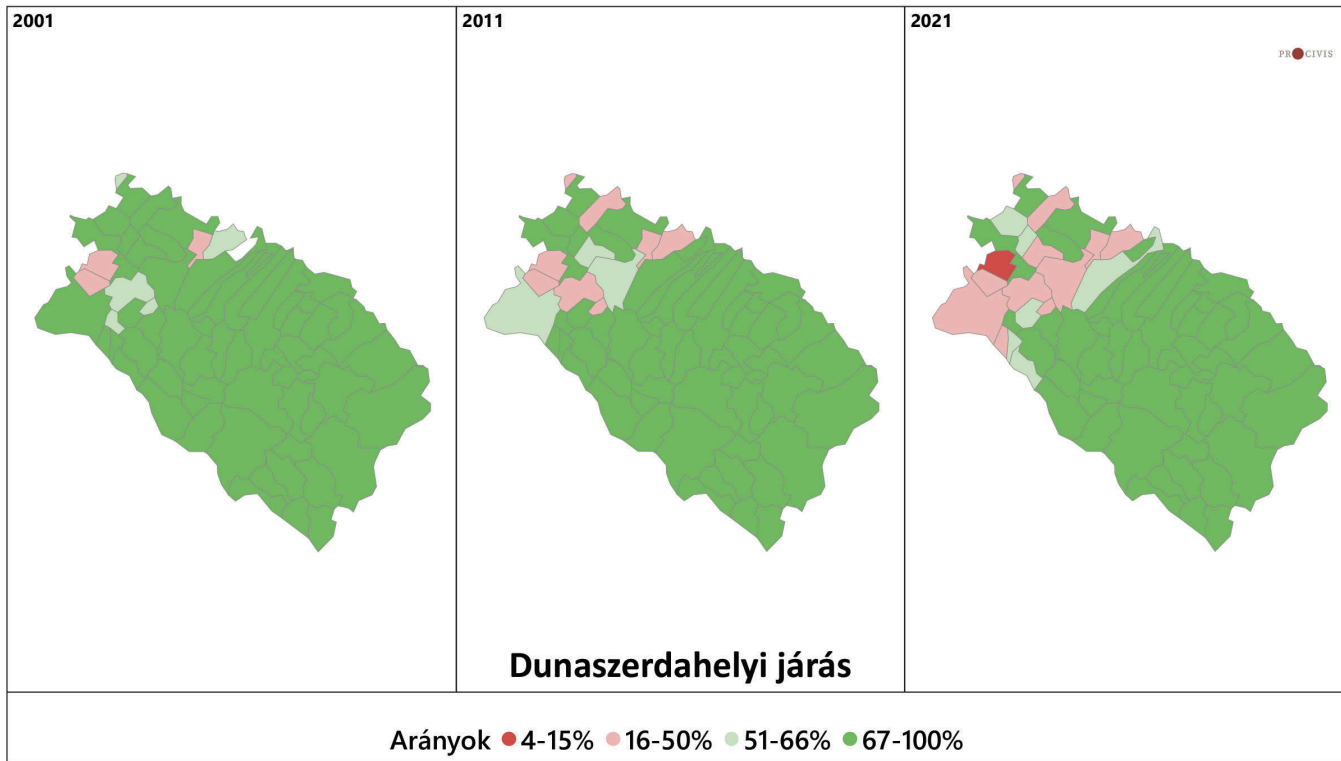
2. ábra - A magyarok arányának alakulása a Szenci járásban

bekebelezi a főváros asszimilációs hatása, a hullám ugyanilyen módon folytatódik kelet felé, hatásait pedig már a Csallóköz nyugati részein is megfigyelhetjük.

Hasonló folyamatok indultak meg a Dunaszerdahelyi és Galántai járásban is. A nyelvhatáron elterülő települések magyar lakosságának aránya nagyban csökkenni kezdett és több helyen veszítette el a többségét. A Dunaszerdahelyi járás helyzetét jól mutatja, hogy először van olyan települése, amelyben a magyarság aránya nem haladja meg a 15%-ot sem, illetve a 2001-ben megfigyelt 3 nem magyar többségű település helyett 2021-ben már 10 ilyen van, s mind a járás nyugati felében, ahol ismét nem feltétlenül a magyarok számának csökkenése okozza

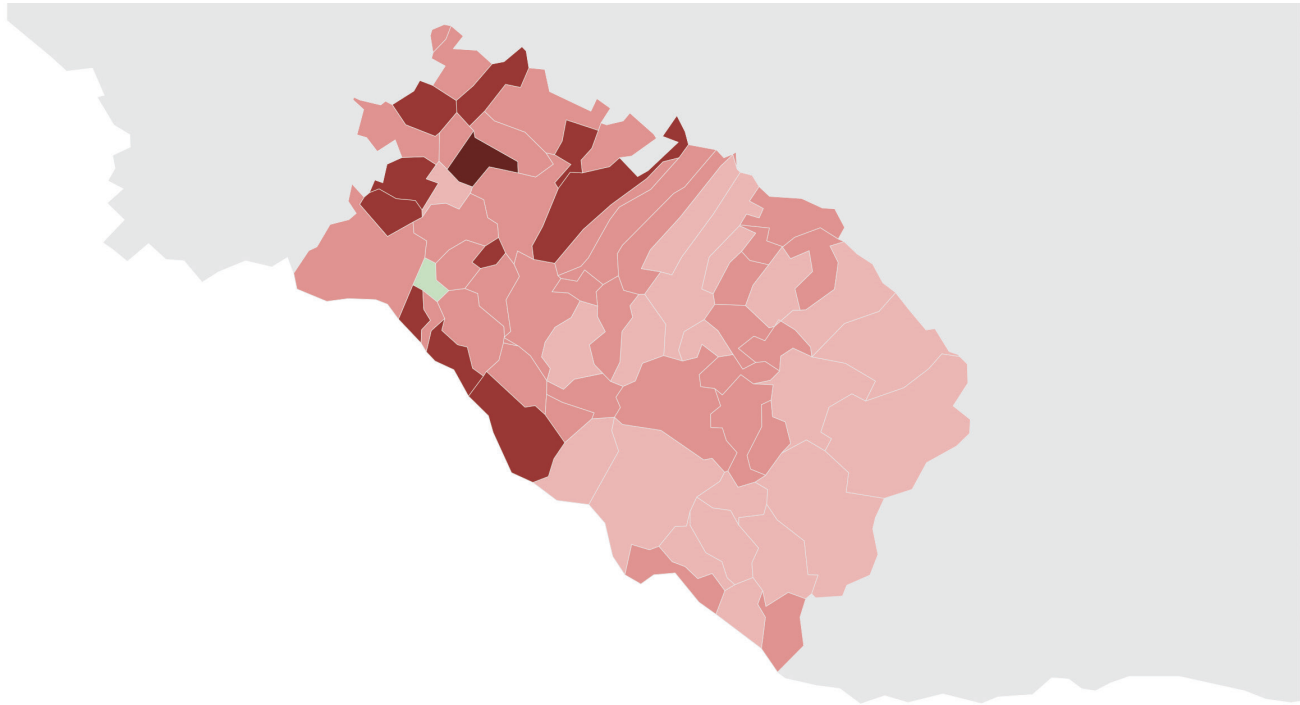
a változást, hanem az aránytalan lakosság-növekedés. A tömbmagyarság tehát egyre kisebb területet alkot és Pozsony felől nyugatra tolódik.

A járás összes településén csökkent a magyarok aránya 2001-hez képest, egyet kivéve. Bacsfán 10 százalékponttal nőtt az arány az elmúlt húsz évben és az aktuális népszámlálás alapján 72%-ot tesz ki. Ellenben a csökkenés több helyen két számjegyű. Olgyán például 93%-ról 42%-ra csökkent a magyarok aránya a vizsgált időszakban. A komolyabb csökkenések a vázoltaknak megfelelően a járás nyugati felében figyelhetőek meg, illetve az úgynevezett Kis-Csallóközben, abban a három faluban, amelyet a dunai felvívcsatorna elválaszt a járás többi



3. ábra - A magyarok arányának alakulása a Dunaszerdahelyi járásban

● 10%-on belüli növekedés ● 10%-on belüli csökkenés ● 10-25% csökkenés ● 25-50% csökkenés ● 50% feletti csökkenés



4. ábra - A magyarok arányának változása 2001-hez képest a Dunaszerdahelyi járásban



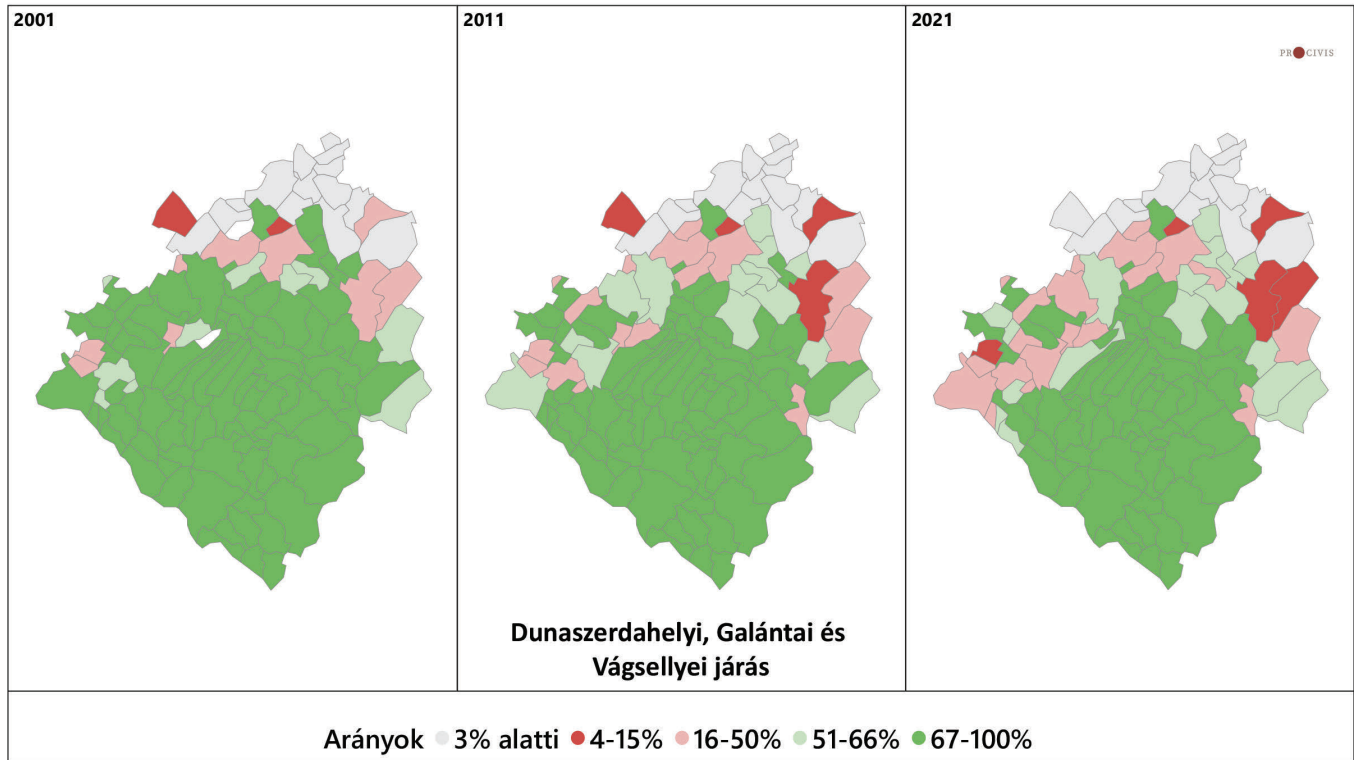


résztől. Mindhárom esetében 25 százalékpont feletti csökkenésről beszélünk, Dobor-gaz pedig konkrétan 40%-nál is többet veszített magyarjai arányából.

Az arány tekintetében Pozsony közelsége miatt elsősorban a járás nyugati felében a csökkenést főleg a lakosság rohamos növekedése okozza. A Dunaszerdahelyi járás falvainak lakossága 19%-kal nőtt 2001-hez képest, míg magyar nemzetiségű lakosból 6%-kal lett kevesebb. A nyugat-szlovákiai

magyalakta járások lakosságának húszéves változását a térképre vetítve jól látszik, hogy Pozsony vonzáskörzetében Dunaszerdahely irányába csökkenő tempóbal nőtt a lakosság, leginkább a Szenci járásban és a Dunaszerdahelyi járás nyugati részében. Egy másik magas lakosságnövekedést mutató vidék pedig Dunaszerdahely környéke, ahol szintén a városi lakosság vidékre, a város agglomerációjába való kiköltözését figyelhetjük meg, ám ez kevésbé hat negatívan a helyi magyarok arányára, mert sok esetben pont a magyar lakosság költözik ezekbe a lakóparkokba Dunaszerdahelyről.

Ha pedig a tömbnek tekintett terület egész nyugati felét nézzük, a magyarság észak és nyugat felől is visszaszorulni látszik.



5. ábra - A magyarok arányának alakulása a Dunaszerdahelyi, Galántai és Vágsellyei járásban

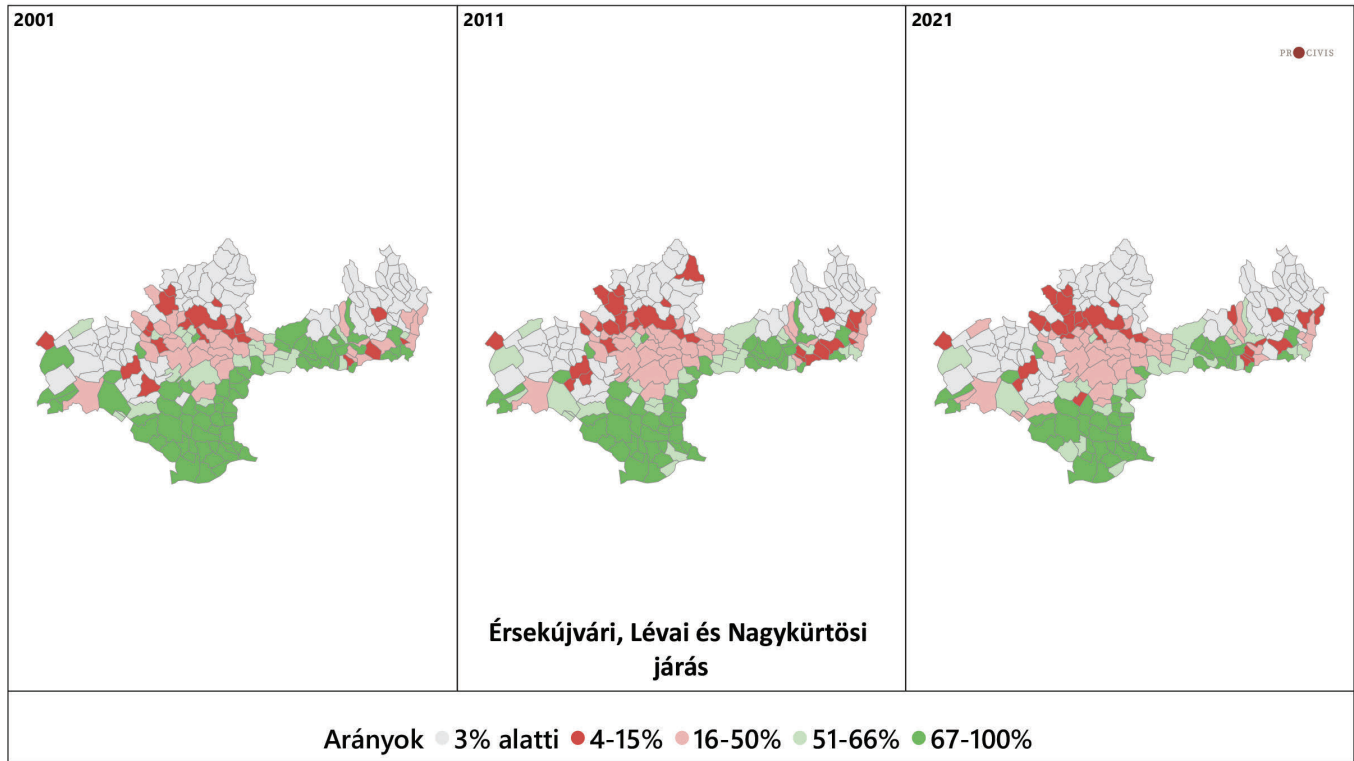
## Az ék

A tömb keleti felét a Komáromi és Érsekújvári járások alkotják, majd a Lévai és Nagykürtösi járás déli részén húzódik tovább egy magyar többségű sáv kelet felé, amely még szervesen kapcsolódik a tömb magyar többségű magjához.

Ezek közül csak a Komáromi járásban vannak többségben a magyarok, míg az Érsekújvári, Lévai és Nagykürtösi járások - kialakításuk okán (észak-déli irányban elnyúló járások) - már csak részben, a déli régióiban magyar jellegű. Ha csak az utóbbit nézzük, kevésbé drasztikus változásokat figyelhetünk meg, mint a Komáromi járás esetében.

A magyarság persze az Érsekújvári járásban is fogyatkozik arányát tekintve, de főleg az északi részén, míg a dé-keleti, abszolút magyar többségű részén csak mérsékelten.

Hasonló a helyzet a Lévai járás dél-nyugati sarkával, valamint a tömb keleti peremén az országhatár mentén elnyúló nagykürtösi járásbeli magyar falvakkal. A Lévai járásban a magyarság egyre délebbre szorul és már alig akad magyar többségű település a járás északi felében. A lemorzsolódás jól látható kelet felől, a Nagykürtösi járástól nyugatra haladva. A Nyitrai járás után ebben a kettőben a legnagyobb a magyarok számának csökkenése, egyaránt 30%-os 2001-hez képest. A tömb tehát szűkül kelet felől is, és a közép-szlovákiai régiók magyarsága meg a



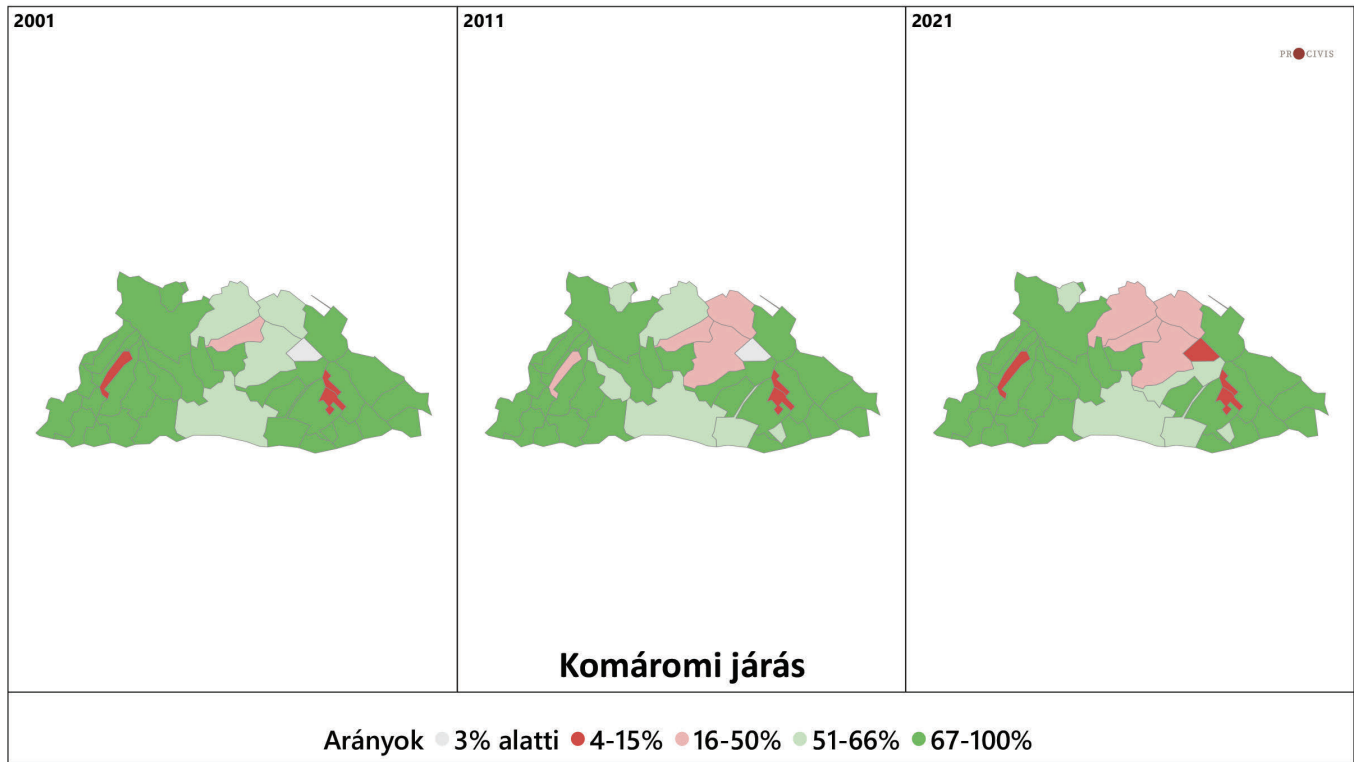
6. ábra - A magyarok arányának alakulása az Érsekújvári, Lévai és Nagykürtösi járásban

tömb közé egyre inkább ékelődik be a szlovák többségű terület. Ha térképen figyeljük meg az Érsekújvári, Lévai és Nagykórtüsi járás nemzetiségi összetételének alakulását, a keleti határ eltolódása nyugat felé egészen egyértelmű.

A Komáromi járás olyan változásokon esett át, amelyek akár sokkal nagyobb hatással is lehetnek a tömbre, mint a nyugati határvidékek lemorzsolódása. A Komáromi járás a Dunaszerdahelyihez hasonlóan abszolút magyar többségű járás volt 2001-ben, bár itt már 20 éve is volt 4 nem magyar többségű település. Viszont a 2001-es térképen is megfigyelhető már egy alacsonyabb nemzetiségi arányú sáv a járás keleti és nyugati fele között. A jelenség oka főleg a két város,

Ógyalla és Komárom, amelyek egymás mellett helyezkednek el, és városok lévén, jellemzően kisebb bennük a magyarság aránya. Az arány pedig 2021-re tovább csökkent, elsősorban Ógyallán és az azóta városi rangot kapott Naszvadon. Érdekességként megemlítjük, hogy a járásban egyetlen olyan település van, ahol a magyarok aránya nőtt 2001-hez képest, Újpuszta, de a növekedés 6%-ról 9%-ra történt, tehát nem számottevő.

A Komáromi járás közepén tehát észak-dél irányban egy szlovák többségű sáv kezd kialakulni, kettévágva a járást és éket verve a felvázolt magyar többségű tömbbe. A lemorzsolódás tehát nemcsak a nyelvhatárt érinti, nemsokára az addig magyarnak számító területek belsejéből is terjedni kezdhet.



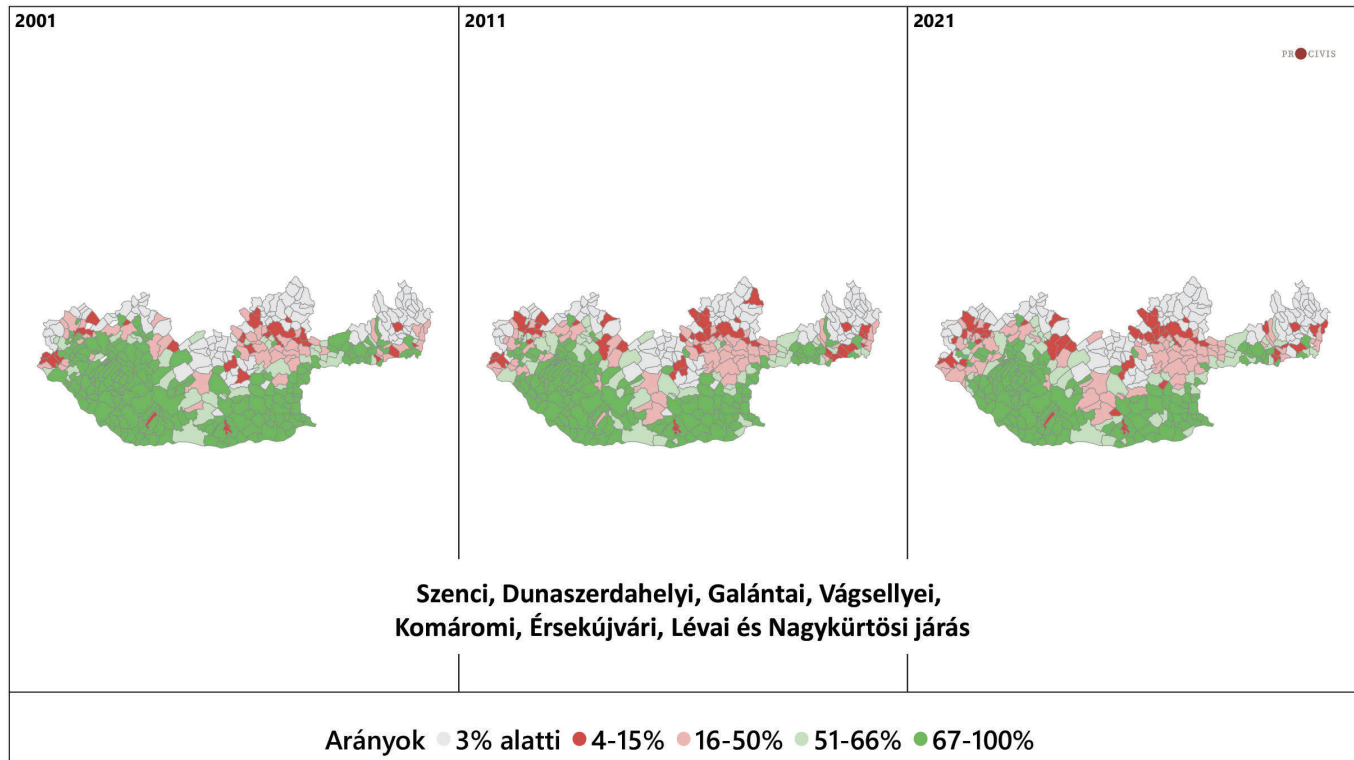
7. ábra - A magyarok arányának alakulása a Komáromi járásban

A két legfontosabb bemutatott probléma a nyugati országrészben egyértelműen láthatóvá válik, amikor az összes járást egy térképre visszük. A lemorzsolódás és beékelődés hatására magyar szigetekre eshet szét az egykori nyugati többségi magyarság, amik aztán tovább morzsolódnak és hosszú távon szóróvanná válnak. Ha a magyarok arányának alakulását vesszük figyelembe ugyanezen területen, azt látjuk, hogy két községet kivéve mindenhol csökkent a magyarok aránya, viszont az igazán magas, 25 százalékpont feletti csökkenés szinte kivétel nélkül csak a Dunaszerdahelyi járásban figyelhető meg, ahol a főváros vonzáskörzete még nagyon komoly nyomást jelent. Ezért alakulhatott ki az a furcsa helyzet, hogy hiába csökkent kevésbé a magyarok száma

a Dunaszerdahelyi járásban (-9%), mint a Komáromiban (-17%), a lakosságszám alakulása a Dunaszerdahelyi járásban sokkal magasabb (sőt, a Komáromi járás lakossága 7%-kal csökkent), így a magyarok aránya is nagyobb mértékben csökkent, mint a Komáromi járás esetében.

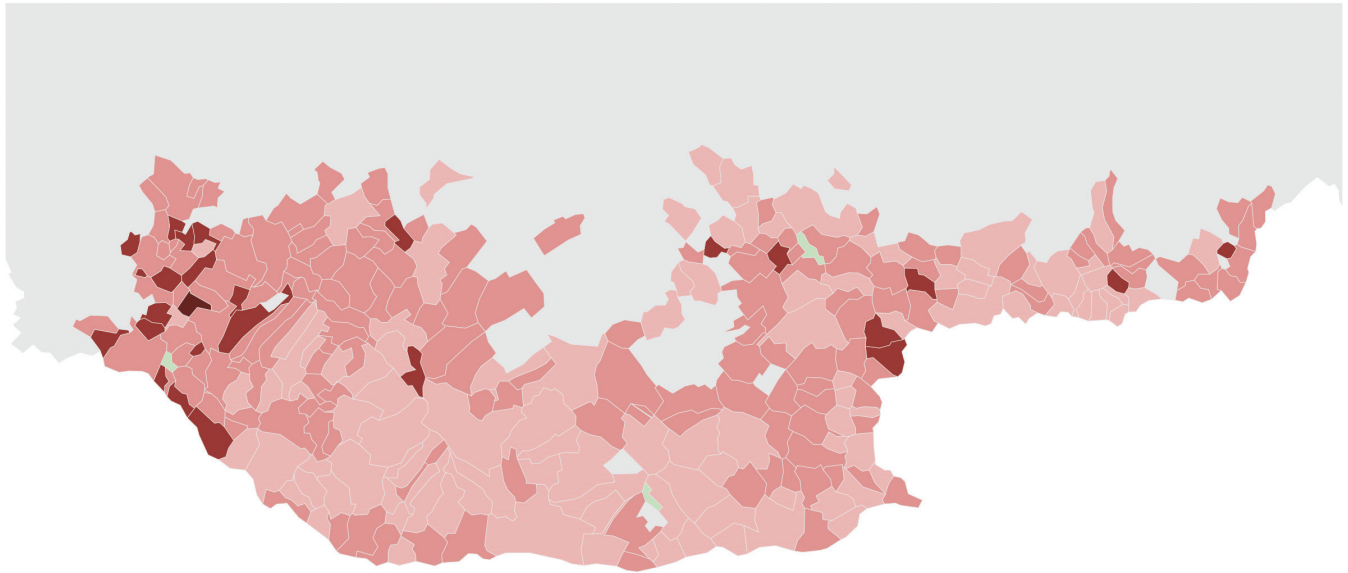




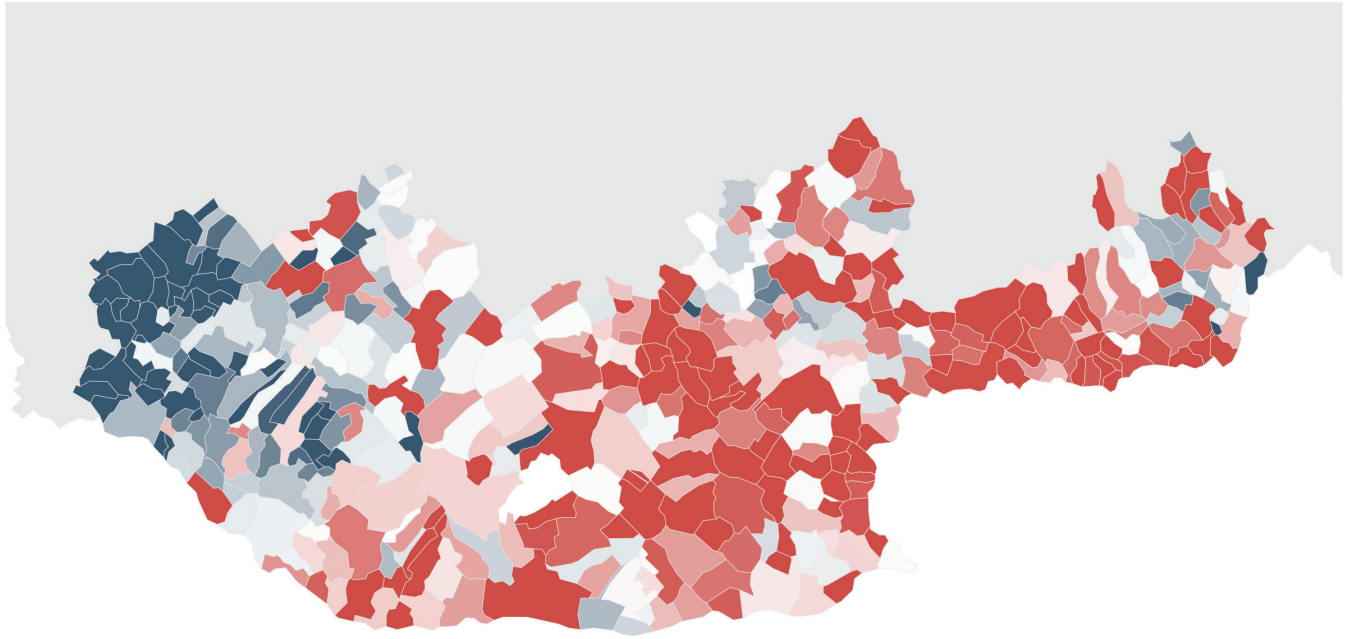


8. ábra - A magyarok arányának alakulása a nyugati magyarlakta járásokban (Szenci, Dunaszerdahelyi, Galántai, Vágsellyei, Komáromi, Érsekújvári, Lévai és Nagykürtösi járás)

● 10%-on belüli növekedés ● 10%-on belüli csökkenés ● 10-25% csökkenés ● 25-50% csökkenés ● 50% feletti csökkenés



9. ábra - A magyarok arányának alakulása magyarlakta önkormányzatokban a nyugati országrészben (Szenci, Dunaszerdahelyi, Galántai, Vágsellyei, Komáromi, Érsekújvári, Lévai és Nagykürtösi járás)

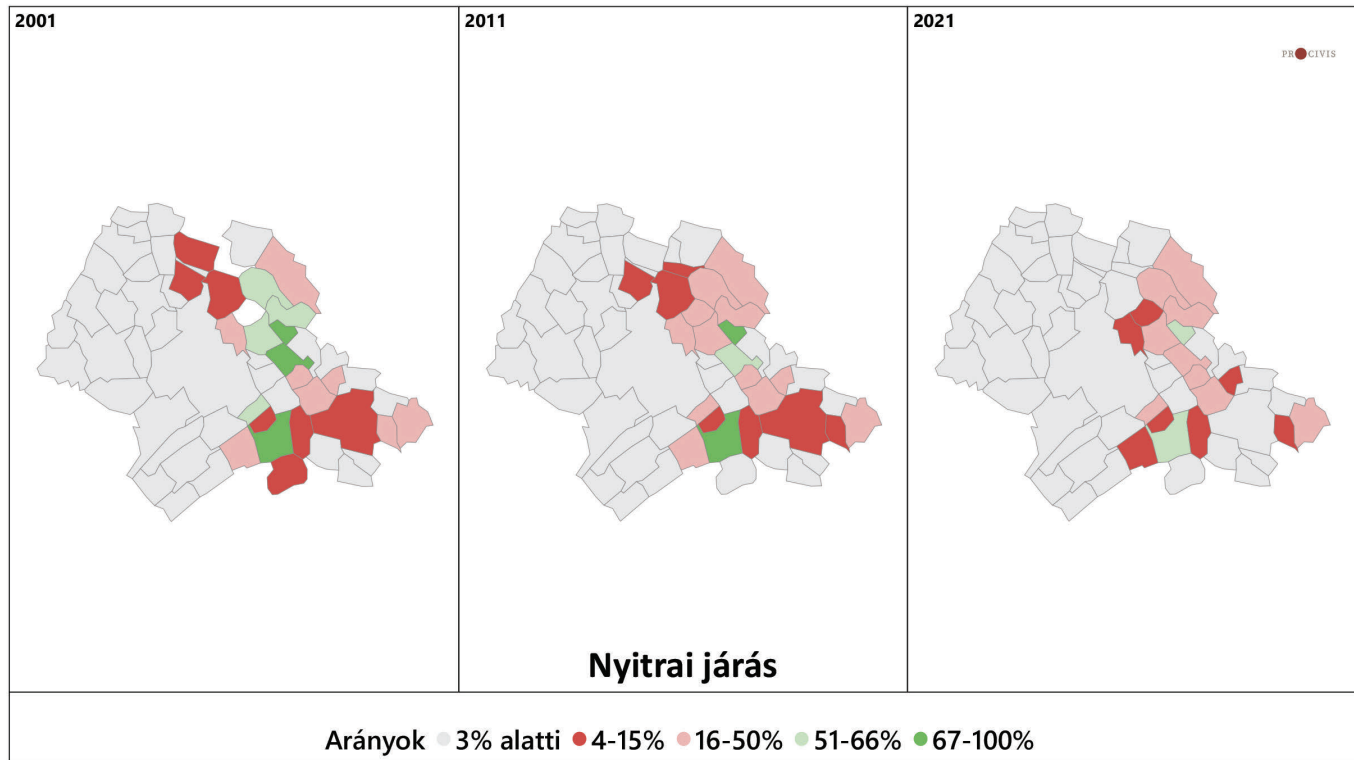


10. ábra - A lakosság változása 2001-hez képest a magyarlakta járásokban a nyugati országrészben (Szenci, Dunaszerdahelyi, Galántai, Vágsellyei, Komáromi, Érsekújvári, Lévai és Nagykürtösi járás) – kék: növekedés, piros: csökkenés

## Zoboralja és a szórvány

A Nyitrai járás, a Zoboralja magyarsága már szórványnak számít és már 2001-ben is csak 7 magyar többségű települése volt. Mára kettő maradt, Nagycétény és Nyitra-gezte, amelyek sem a felvidéki magyarság más régióihoz nem kapcsolódnak közvetlenül, sem egymáshoz, tehát egy-egy szigeteket képeznek a saját régiójukban is. Ugyanakkor négy, azelőtt legalább észlelhető magyar kisebbséggel rendelkező településen az elmúlt húsz évben a magyarság aránya 3% alá esett. Az összes magyarlakta járás közül a nyitraiban csökkent a legnagyobb arányban a magyarok száma 2001-óta. Majdnem 11ezren voltak húsz éve, mára viszont csak 6,5 ezren maradtak.





11. ábra - A magyarok arányának alakulása a Nyitrai járásban

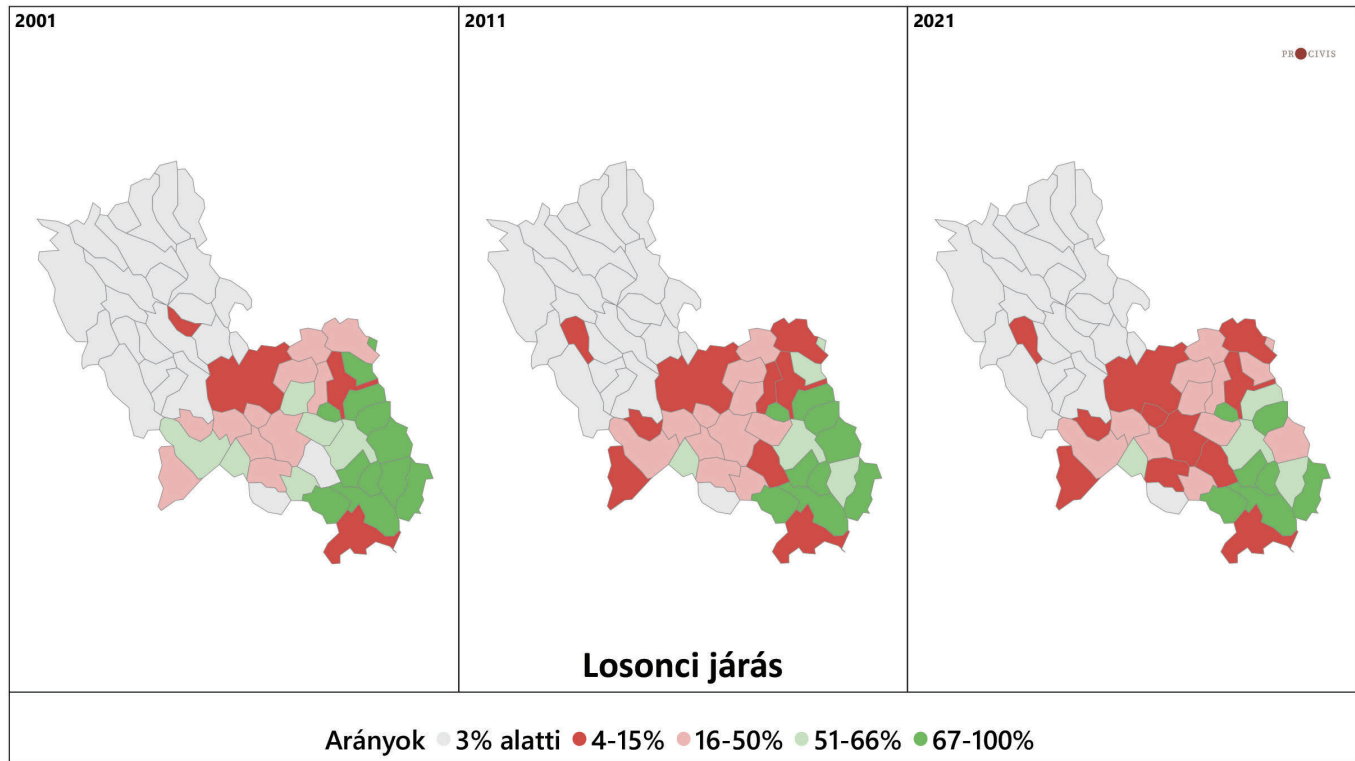
## Az ország közepében a határhoz szorulunk

Az ország középső részében a magyar kisebbség már évtizedek óta a határmentén összpontosul, de a sáv, amit elfoglal, amiben többségben tud lenne, egyre szűkül dél felé.

Így szorul dél felé a magyar közösség a Losonci járásban is, ahol egyre inkább csak a járás délkeleti sarkában, az országhatár irányában található magyar többségű önkormányzatot. Nyugatabbra csak egy magyar többségű falu, Kalonda tartja magát – elzárva a többi magyar többségű településtől – a maga 53%-os magyarságarányával amolyan szigetként.

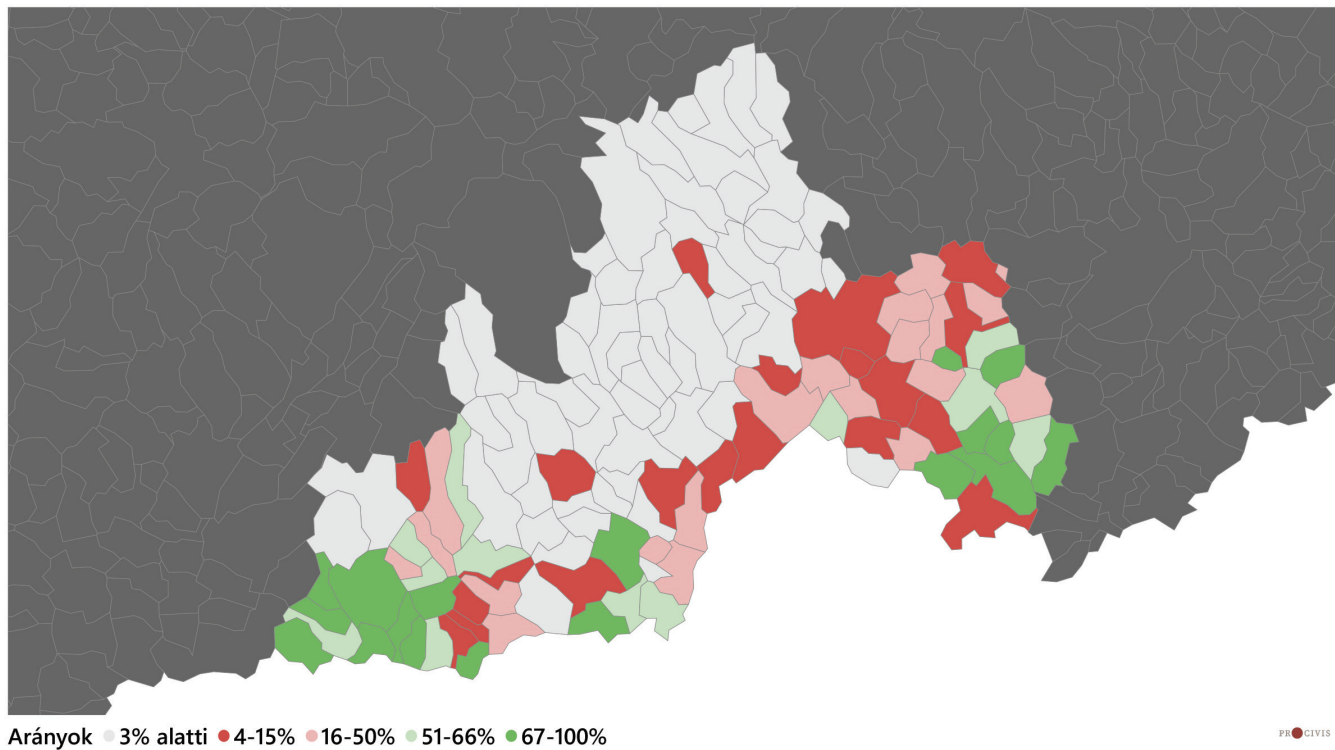
Földrajzi értelemben a Losonci és Nagykürtösi járás határa alkot amolyan elképzelt határt az ország nyugati és középső részében élő magyarok között, ugyanis a losonci és nagykürtösi járásbeli magyar többségű települések közé széles sávban ékelődtek be nem magyar többségűek. A térképen a jelenség jól látható, ahogy a Nagykürtösi járás nyugati és a Losonci járás délkeleti része között csak elvétve található magyar többségű települést, illetve számos olyat látunk, amelyben az arány 15% alatt van.

A Losonci járás magyarsága képezi viszont a nyugati határát annak az összefüggő, magyar többségű területnek, amely sávszerűen húzódik egészen a Gömör keleti határáig, a Kassa-környéki járás nyugati



12. ábra - A magyarok arányának alakulása a Losonci járásban



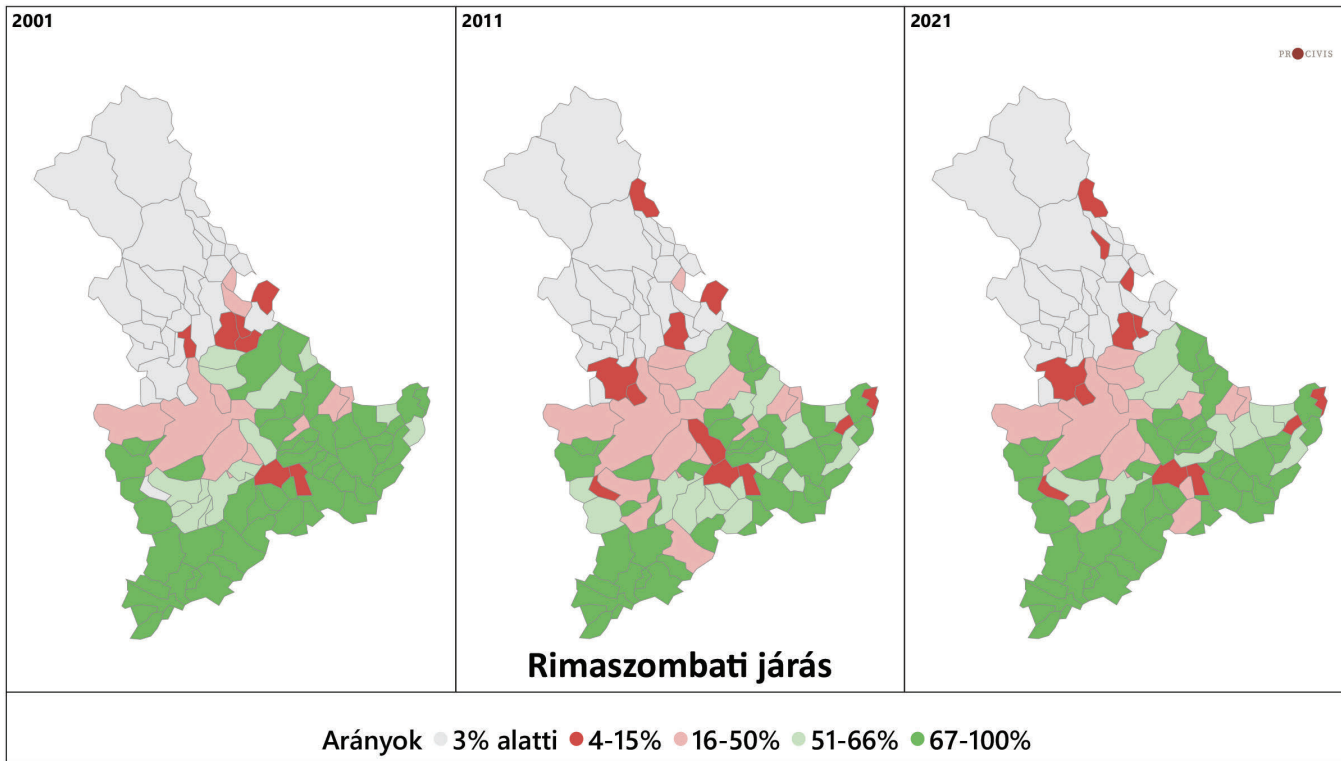


13. ábra - A magyarok arányának alakulása a Nagykürtösi és Losonci járásban

széléig. Ez a sáv túl hosszú és sokrétű ahhoz, hogy egységes tömböt alkosson és ahogy látni fogjuk, az évek során lényegesen elvékonyodott.

A térség járásai közül a rimaszombati tartotta meg leginkább a magyar közösségét. A magyarok aránya mindössze 2 százalékponttal csökkent és ma 39%-ot tesz ki. 7% volt a magyarok számának csökkenése Ez annak is köszönhető azonban, hogy a járás lakossága is csökkent, mégpedig 3%-kal, tehát nem látható komolyabb beköltözés a magyar falvakba, így a fogyás ellenére az arány nem változik számottevően. Érdekesebb mutató viszont, hogy a 2/3-os magyarsággal rendelkező települések száma ugyanannyi, mint húsz évvel ezelőtt, 47. Ez

egészen egyedülálló az összes magyarlakta járást tekintve. Szintén egyedülálló, hogy számos településen nőtt az önmagukat magyarnak vallóak aránya is, néhány helyen 25 százalékponttal is. Feltételezhető, hogy ebből nagy arányt képviselnek az önmagukat 2001-ben még nem magyarnak valló romák, akik most a magyart jelölték meg első nemzetiségként. Elmondhatjuk tehát, hogy a térképen zölddel jelölt magyar többségű sáv a középső országrészben a Rimaszombati járásban kiszélesedik és az elmúlt 20 évben sem szűkült annyira számottevően, mint más járások esetében, a déli határ mentén pedig aránylag erősen tartja magát, ámbár a járás elképzelt függőleges tengelye mentén beékelődni látszik egy terület, ahol a magyarság már



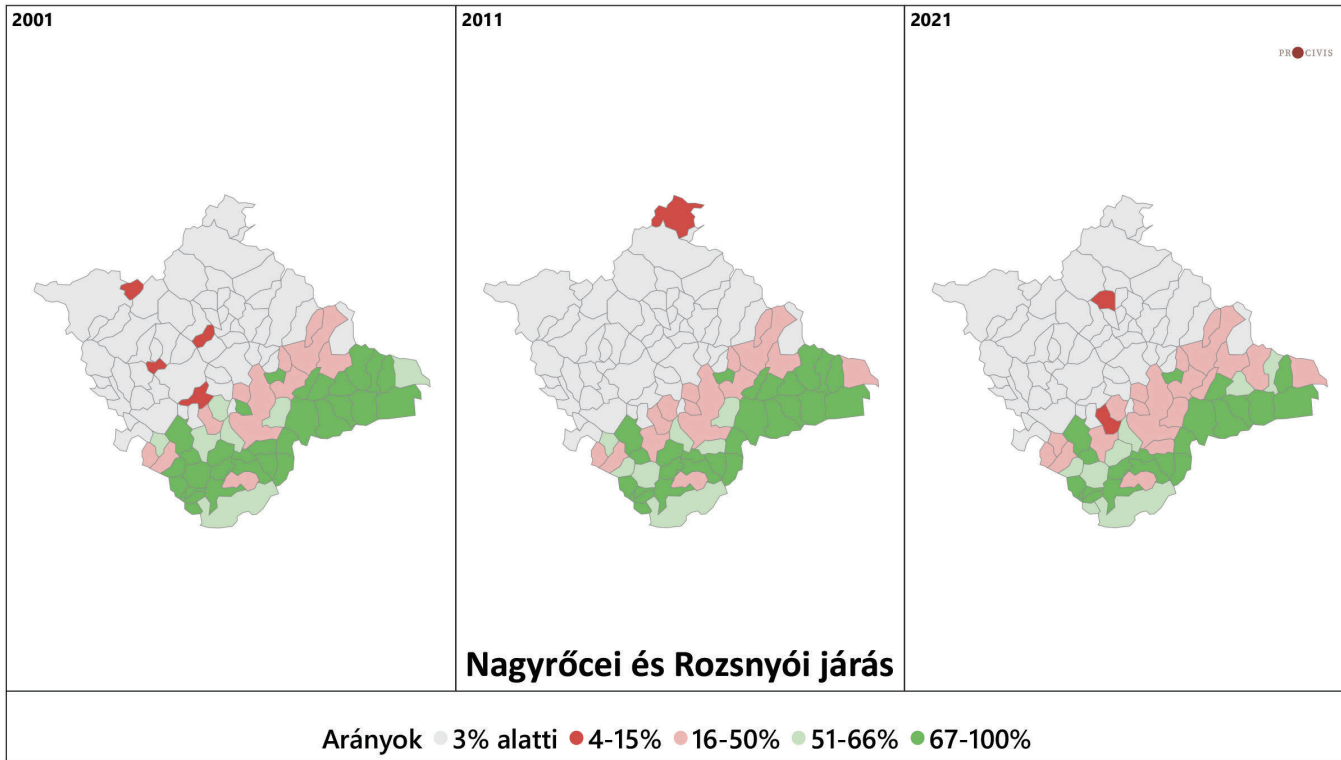
14. ábra - A magyarok arányának alakulása a Rimaszombati járásban

kisebbségbe került és északabbra több faluban is romló tendenciák mutatkoznak.

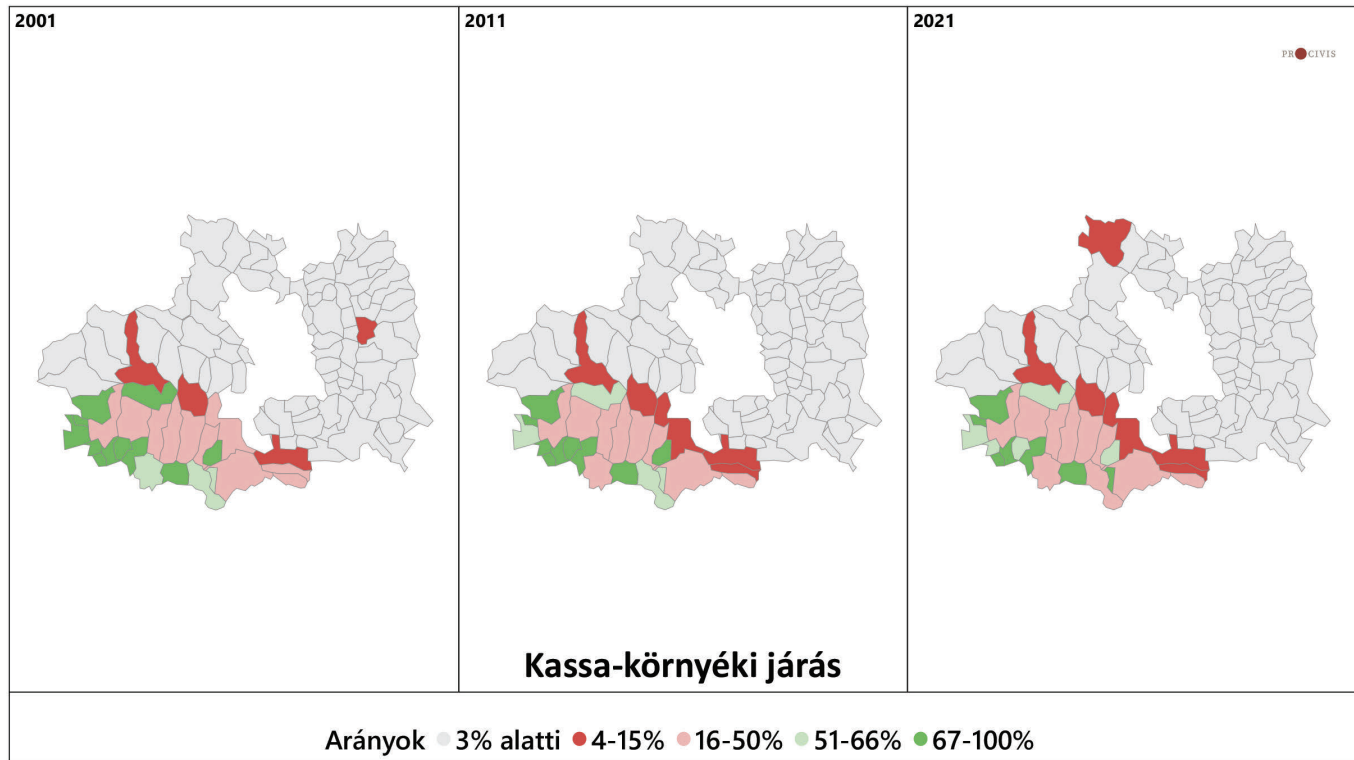
Kelet felét haladva a Nagyrőcei és Rozsnyói járásokban folytatódik a magyar többségű lakosság alkotta sáv, viszont itt már lényegesen szűkül és 2021-ben elmondható, hogy mindössze az anyaországi határhoz legközelebb eső települések tudták megtartani magyar jellegüket az elmúlt 20 évben. Sokkal rosszabb a helyzet a Rozsnyói járásban, amelyben a magyarok aránya 31-ről 23%-ra csökkent, ami azt is jelentette, hogy hirtelen csökkent a magyar többségű települések száma, a 2/3-os többségűeké pedig héttel. Ezek szinte kivétel nélkül a magyarság által lakott terület északi felén találhatóak, tehát észak felől itt is lemorzsolódást láthatunk.

A középső országrész déli felében húzó-dó magyar többségű terület vagy sáv keleti határa a Kassa-környéki járás nyugati felében található, ám csak egy maroknyi magyar település alkotja. A járásban a magyarok aránya 2001-hez képest 5 százalékpontot esett és ma 8%-on áll. 27 faluban haladja meg az arány a 15%-ot, ebből 12-ben van magyar többség. A magyarlakta települések a járás délnyugati szegletében helyezkednek el, a magyar többségűek szinte kizárólag határmenti települések (Komaróc és Alsólánc képez egy magyar többségű szigetet Kassától délre, valamint Debrőd Kassától nyugatra).

Amennyiben a felsorolt közép- és kelet-szlovákiai járásokat egy térképre visszük, a felvá-



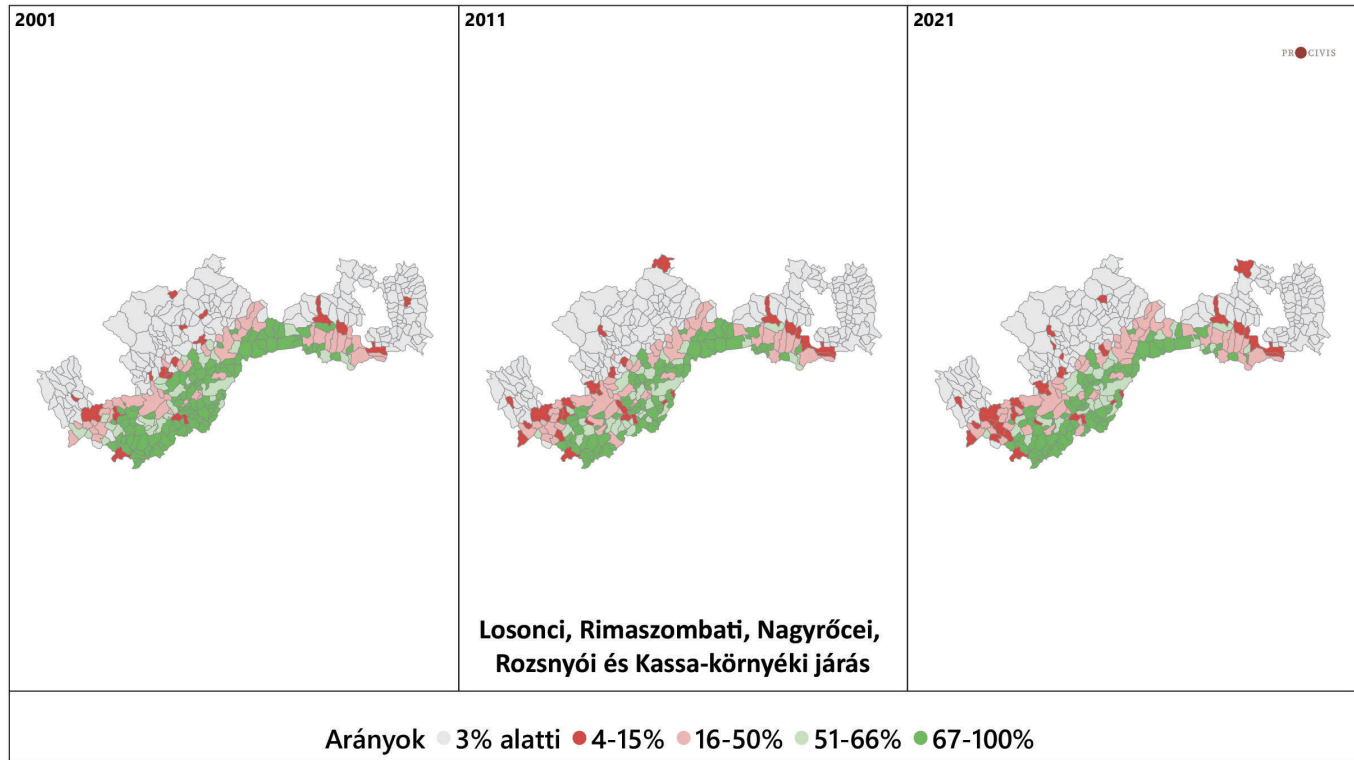
15. ábra - A magyarok arányának alakulása a Nagyrőcei és Rozsnyói járásban



16. ábra - A magyarok arányának alakulása a Kassa-környéki járásba

zolt problémák és jelenségek jól láthatóak. A zöld sáv, amely azokat az önkormányzatokat jelzi, amelyeken a magyarság aránya 50% feletti, nyugaton indul, a Losonci járásban és húzódik kelet felé egészen Kassa határáig, ám az elmúlt 20 évben egyre szűkebbé válik a déli határ mentén. Kevés kivétellel észak felől lemorzsolódní látszik a magyar többség és a magyar közösség. A szűkülés mellett a zöld szín halványulása is jól mutatja, hogy számos helyen ugyan megtartottuk a többségi arányt, de sok helyen sokkal magasabb,  $\frac{2}{3}$ -os vagy afölötti volt a magyar lakosság aránya az előző népszámlálásokkor. Az egész térségben 27 településen kerültek 20 év alatt kisebbségbe a magyarok, magyarlakta településből (15% feletti arány) 18-cal lett kevesebb.





17. ábra - A magyarok arányának alakulása a középső országrészben (Losonci, Rimaszombati, Nagyrőcei, Rozsnyói és Kassa-környéki járás)

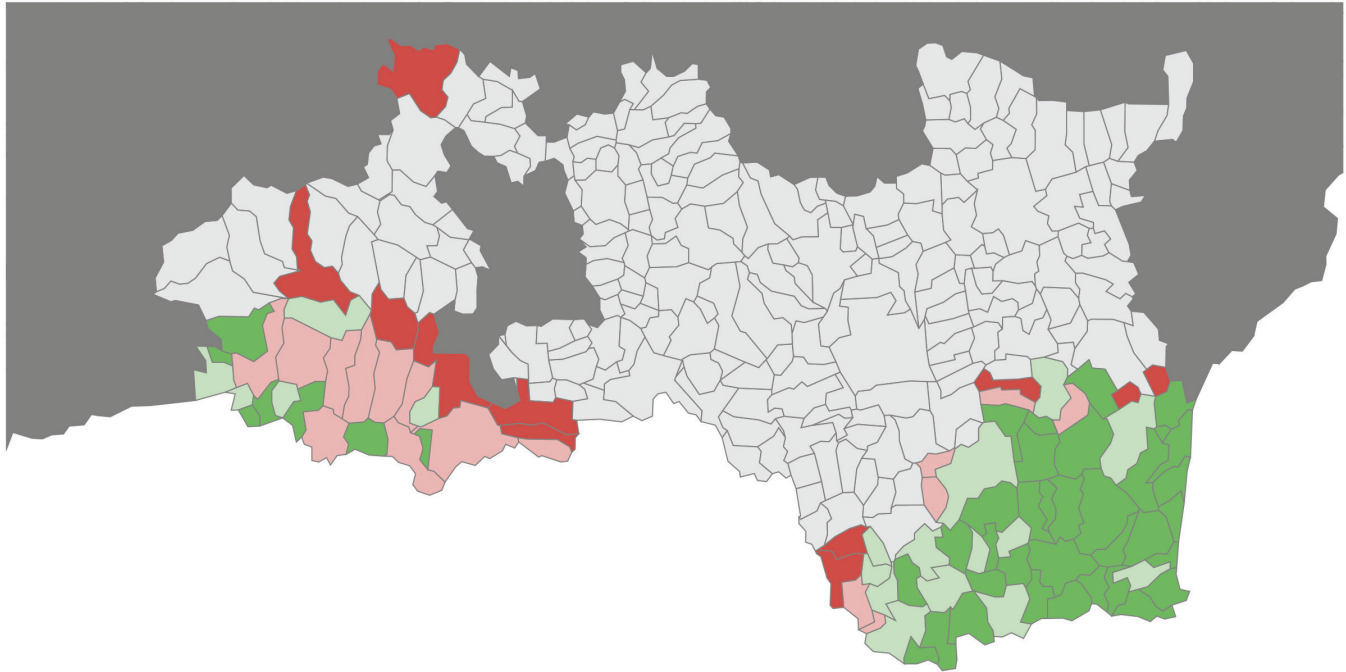


## Keleti tömb

A nyugati és középső országrészben, bár több esetben már nem magyar többségű, de a legalább észlelhető magyarsággal rendelkező települések összefüggő területet alkotnak, amelyen belül eddig két lényeges magyar többségű területet írtunk le. Leegyszerűsítve a legnyugatibb magyar többségű településről egészen Kassa déli határvidékéig haladhatunk úgy, hogy csak olyan településeket érintünk, ahol legalább észlelhető (3% feletti) a magyarok aránya. Itt azonban a folyam megszakad és a Kassa-környéki járás keleti fele, amelyben nincs ilyen település, elzárja a felvidéki magyarság többi területétől, legalábbis földrajzi érte-

lemben a Bodroγκözt, azaz a Nagymihályi és Töketerebesi járásban élő magyarok alkotta kisebb tömbterületet.

A két járásban a 2021-es népszámlálás szerint 36,4 ezren vallották magukat magyarnak első és 39,5 ezren első és második nemzetiség szerint. Magyar anyanyelvűből viszont 42,7 ezer van. Az arányokat tekintve az első nemzetiség szerinti arány 2001-ben 20% volt, ez azóta három százalékponttal csökkent és ma 17%. A Töketerebesi járás a „magyarabb”, 24%-kal, míg a Nagymihályiban az arány mindössze 10%. Szlovákiai közigazgatási elrendezésére jellemzően a járáshatár a tömböt nyugat-kelet irányban kettévágja, és az északibb települései a Nagymihályi járásba csúsznak át, ahol viszont sokkal több a



**Arányok** ● 3% alatti ● 4-15% ● 16-50% ● 51-66% ● 67-100%

PR ● CIVIS

18. ábra - A magyarok aránya a Kassai-környéki, Tőketerebesi és Nagymihályi járásokban a 2021-es népszámlálás szerint

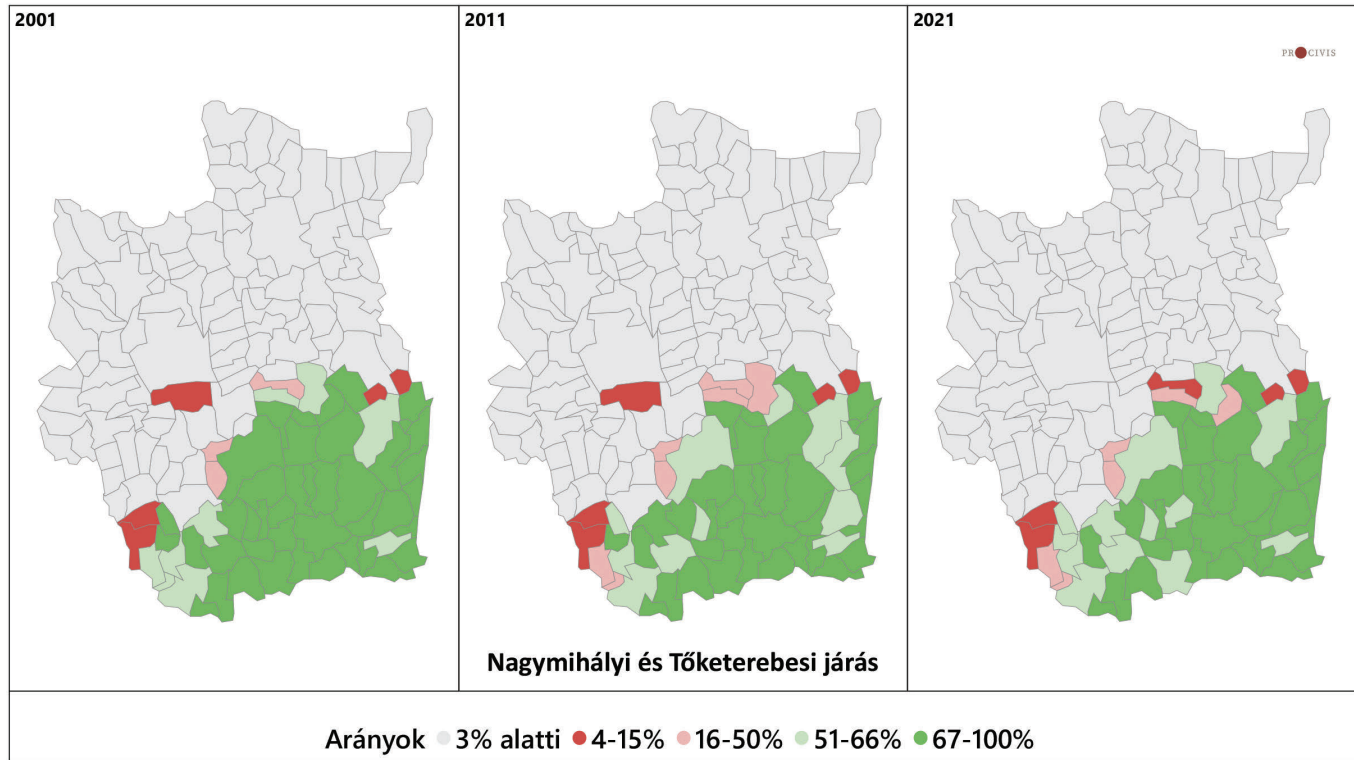
nem magyar település, ebből adódik az alacsonyabb arány.

57 olyan község van itt el, amelyben a magyarság aránya meghaladja az 5%-ot, 46 esetben pedig többségben is van, amiből 30-ban  $\frac{2}{3}$ -os a magyarok aránya. 2001-ben 50 magyar többségű település volt még, tehát a csökkenés e mutatóban aránylag alacsony, viszont 11-gyel csökkent a  $\frac{2}{3}$ -os többségűek száma.

Földrajzi tekintetben a fogyás ebben a régióban nyugatról keletre figyelhető meg, tehát a magyar községek a régió nyugati és északnyugati peremén fogyatkoznak elsősorban az elmúlt húsz éve során. Ezek azok a települések, amelyek például elveszítet-

ték egykori magyar többségüket (Kisráska és Vaján északon a Nagymihályi járásban, Bodrogszög és Borsi a Tőketerebesi járás nyugati határán, az országhatár mellett), illetve ahol az arány a  $\frac{2}{3}$ -ról csökkent le, de még 50% feletti. Földrajzilag tehát a Bodrogszög és a nála nyugatabbra elterülő felvidéki magyarság közötti „lyuk” egyre nagyobb lesz, ahogy az itteni magyarság egyre inkább csak az ország délkeleti sarkában összpontosul.





19. ábra - A magyarok arányának alakulása a Tőketerebesi és Nagymihályi járásban



## **A szlovákiai népszámlálás eredményei**

Kiadja:

Pro Civis Polgári Társulás  
Vám tér 1, 930 40 Csallóközcsütörtök  
statistikai számjel: 37846671

Kiadás helye és éve:

Csallóközcsütörtök, 2022

---